

МАДОУ «Центр развития ребенка-детский сад № 35 «Родничок»
города Губкина Белгородской области

309183 Белгородская область, город Губкин, улица Космонавтов, дом № 5а

Принято: на заседании педагогического совета МАДОУ «Центр развития ребенка-детский сад № 35 «Родничок» Протокол от « <u>22</u> » <u>09</u> 2021 г. № <u>4</u>	Согласовано: Советом родителей МАДОУ «Центр развития ребенка- детский сад № 35 «Родничок» « <u>21</u> » <u>09</u> 2021 года протокол № <u>2</u>	Утверждено: приказом заведующего МАДОУ «Центр развития ребенка-детский сад № 35 «Родничок» Л.Л. Муханова « <u>22</u> » <u>09</u> 2021 года № <u>12</u>
--	--	--



**Положение
об организации питания
муниципального автономного дошкольного образовательного учреждения
«Центр развития ребенка – детский сад № 35 «Родничок» города Губкина
Белгородской области**

1. Общие положения

1.1. Настоящее Положение об организации питания воспитанников (далее - Положение) муниципального автономного дошкольного образовательного учреждения «Центр развития ребенка - детский сад № 35 "Родничок" города Губкина Белгородской области (далее - Учреждение) разработано в соответствии с Федеральным Законом № 273-ФЗ от 29.12.2012г «Об образовании в Российской Федерации» с изменениями от 8 декабря 2020 года, санитарно-эпидемиологическими правилами и нормами СанПиН 2.3/2.4.3590-20 "Санитарно-эпидемиологические требования к организации общественного питания населения", СП 2.4.3648-20 «Санитарно-эпидемиологические требования к организациям воспитания и обучения, отдыха и оздоровления детей и молодежи», Приказом Минздравсоцразвития России № 213н и Минобрнауки России №178 от 11.03.2012г «Об утверждении

методических рекомендаций по организации питания обучающихся и воспитанников образовательных учреждений», Федеральным законом № 29-ФЗ от 02.01.2000г «О качестве и безопасности пищевых продуктов» с изменениями на 13 июля 2020 года, Уставом Учреждения.

1.2. Данное Положение разработано с целью создания оптимальных условий для укрепления здоровья воспитанников, обеспечения безопасного и сбалансированного питания детей раннего и дошкольного возраста, осуществления контроля создания необходимых условий для качественного питания в дошкольном образовательном учреждении.

1.3. Настоящий локальный акт определяет основные цели и задачи организации питания в детском саду, устанавливает требования к организации питания детей, порядок поставки продуктов, условия и сроки их хранения, нормы питания, регламентирует порядок организации и учета питания, ответственность и контроль, а также финансирование расходов на питание в дошкольном образовательном учреждении и документацию.

1.4. Организация питания в дошкольном образовательном учреждении осуществляется на договорной основе с «поставщиком» как за счёт средств бюджета, так и за счет средств родителей (законных представителей) воспитанников.

1.5. Порядок поставки продуктов определяется муниципальным контрактом и (или) договором.

1.6. Закупка и поставка продуктов питания осуществляется в порядке, установленном Федеральным законом от 18 июля 2011г № 223-ФЗ «О закупках товаров, работ, услуг отдельными видами юридических лиц» (с изменениями и дополнениями) на договорной основе, как за счет средств бюджета, так и за счет средств платы родителей (законных представителей) за присмотр и уход за детьми в дошкольном образовательном учреждении.

1.7. Организация питания в детском саду осуществляется штатными работниками дошкольного образовательного учреждения.

2. Основные цели и задачи организации питания

2.1. Основной целью организации питания в ДОУ является создание оптимальных условий для укрепления здоровья и обеспечения безопасного и сбалансированного питания воспитанников, осуществления контроля необходимых условий для организации питания, а также соблюдения условий приобретения и хранения продуктов в дошкольном образовательном учреждении.

2.2. Основными задачами при организации питания воспитанников ДОУ являются:

- обеспечение воспитанников питанием, соответствующим возрастным физиологическим потребностям в рациональном и сбалансированном питании;
- гарантированное качество и безопасность питания и пищевых продуктов, используемых в питании;
- предупреждение (профилактика) среди воспитанников дошкольного образовательного учреждения инфекционных и неинфекционных

заболеваний, связанных с фактором питания;

- пропаганда принципов здорового и полноценного питания;
- анализ и оценки уровня профессионализма лиц, участвующих в обеспечении качественного питания, по результатам их практической деятельности;
- разработка и соблюдение нормативно-правовых актов ДООУ в части организации и обеспечения качественного питания в дошкольном образовательном учреждении.

3. Требования к организации питания воспитанников

3.1. Дошкольное образовательное учреждение обеспечивает гарантированное сбалансированное питание воспитанников в соответствии с их возрастом и временем пребывания в детском саду по нормам, утвержденным санитарными нормами и правилами.

3.2. Требования к деятельности по формированию рациона и организации питания детей в ДООУ, производству, реализации, организации потребления продукции общественного питания для детей, посещающих дошкольное образовательное учреждение, определяются санитарно-эпидемиологическими правилами и нормативами, установленными санитарными, гигиеническими и иными нормами и требованиями, не соблюдение, которых создаёт угрозу жизни и здоровья детей.

3.3. Оборудование и содержание пищеблока должны соответствовать санитарным правилам и нормам организации общественного питания, а также типовой инструкции по охране труда при работе в пищеблоке. Посуда, инвентарь, тара должны иметь соответствующие санитарно-эпидемиологическое заключение. Для приготовления пищи используется электрооборудование. Помещение пищеблока должно быть оборудовано вытяжной вентиляцией.

4. Порядок поставки продуктов

4.1. Порядок поставки продуктов определяется договором между поставщиком и дошкольным образовательным учреждением.

4.2. Поставщик поставяет товар отдельными партиями по заявкам дошкольного образовательного учреждения, с момента подписания контракта.

4.3. Поставка товара осуществляется путем его доставки поставщиком на склад дошкольной образовательной организации.

4.4. Товар передается в соответствии с заявкой ДООУ, содержащей дату поставки, наименование и количество товара, подлежащего доставке.

4.5. Транспортировку пищевых продуктов проводят в условиях, обеспечивающих их сохранность и предохраняющих от загрязнения. Доставка пищевых продуктов осуществляется специализированным транспортом, имеющим санитарный паспорт.

4.6. Товар должен быть упакован надлежащим образом, обеспечивающим его сохранность при перевозке и хранении.

4.7. На упаковку (тару) товара должна быть нанесена маркировка в соответствии с требованиями законодательства Российской Федерации.

4.8. Продукция поставляется в одноразовой упаковке (таре) производителя.

4.9. Прием пищевой продукции, в том числе продовольственного сырья должен осуществляться при наличии товаросопроводительной документации, сведений об оценке (подтверждении) соответствия.

4.10. Входной контроль поступающих продуктов осуществляется ответственным лицом. Результаты контроля регистрируются в журнале бракеража скоропортящейся пищевой продукции(приложение № 5 к СанПиН 2.3/2.4.3590-20), поступающих на пищеблок ДООУ, который хранится в течение года.

5. Условия и сроки хранения продуктов

5.1. Доставка и хранение продуктов питания должны находиться под строгим контролем заведующего и медицинских работников ДООУ, так как от этого зависит качество приготовляемой пищи.

5.2. Пищевые продукты, поступающие в дошкольное образовательное учреждение, имеют товаросопроводительные документы, подтверждающие их происхождение, качество и безопасность.

5.3. Не допускаются к приему пищевые продукты с признаками недоброкачества, а также продукты без сопроводительных документов, подтверждающих их качество и безопасность, не имеющие маркировки, в случае если наличие такой маркировки предусмотрено законодательством Российской Федерации.

5.4. Документация, удостоверяющая качество и безопасность продукции, маркировочные ярлыки (или их копии) должны сохраняться до окончания реализации продукции.

5.5. Сроки хранения и реализации особо скоропортящихся продуктов должны соблюдаться в соответствии с санитарно-эпидемиологическими правилами и нормативами СанПиН.

5.6. Помещение для приготовления пищи оборудуется необходимым технологическим, холодильным, моечным оборудованием, инвентарем и посудой. Дошкольное образовательное учреждение обеспечено холодильными камерами.

5.7. Складские помещения для хранения продукции должны быть оборудованы приборами для измерения относительной влажности и температуры воздуха, холодильное оборудование – контрольными термометрами.

5.8. Холодильное оборудование обеспечивает условия для отдельного хранения пищевого продовольственного (пищевого) сырья и готовой к употреблению пищевой продукции. Для контроля соблюдения температурного режима хранения пищевой продукции используется термометр, расположенный (встроенный) внутри холодильного оборудования. Результаты контроля ежедневно заносятся в журнал учета температурного режима холодильного оборудования. (приложение № 2 к СанПиН 2.3/2.4.3590-20).

5.9. При использовании одного холодильника хранение готовой пищевой продукции осуществляется на верхних полках, охлажденного мяса, мяса птицы, рыбы, полуфабрикатов из мяса, мяса птицы, рыбы, овощей на нижних полках.

5.10. Складские помещения и холодильные камеры необходимо содержать в чистоте, хорошо проветривать.

5.11. В местах приготовления пищи установлены разделочные столы (не менее 2-х) для отдельной обработки сырой и готовой пищевой продукции. Столы имеют покрытие, устойчивое к воздействию моющих и дезинфицирующих средств.

5.12. Для продовольственного (пищевого) сырья и готовой к употреблению пищевой продукции используются отдельный разделочный инвентарь (маркированный) и кухонная посуда (маркированная). Разделочный инвентарь для сырой и готовой продукции должен обрабатываться и храниться отдельно. Мытье столовой посуды должно проводиться отдельно от кухонной посуды. Для мытья кухонной, столовой посуды и разделочного инвентаря выделены отдельные промаркированные емкости.

6. Организация питания в ДООУ Нормы питания и физиологических потребностей детей в пищевых веществах

6.1. Воспитанники ДООУ получают пяти разовое питание.

6.2. Объем пищи и выход блюд должны строго соответствовать возрасту ребенка.

6.3. Питание в ДООУ осуществляется с учетом десятидневного меню, разработанного на основе физиологических потребностей в питании детей дошкольного возраста и утвержденного управлением образования администрации Губкинского городского округа.

6.4. На основе меню составляется ежедневное меню-требование и утверждается заведующим дошкольным образовательным учреждением.

6.5. При составлении меню-требования для детей в возрасте от 1 года до 7 лет учитывается:

- среднесуточный набор продуктов для каждой возрастной группы;
- объем блюд для каждой группы;
- нормы физиологических потребностей;
- нормы потерь при холодной и тепловой обработке продуктов;
- выход готовых блюд;
- нормы взаимозаменяемости продуктов при приготовлении блюд;

6.6. При наличии детей в дошкольном образовательном учреждении, имеющих рекомендации по специальному питанию, в меню-требование обязательно включаются блюда диетического питания.

6.7. Меню-требование является основным документом для приготовления пищи на пищеблоке дошкольного образовательного учреждения.

6.8. Вносить изменения в утвержденное меню, без согласования с заведующим дошкольным образовательным учреждением, запрещается.

6.9. При необходимости внесения изменений в меню (несвоевременный завоз продуктов, недоброкачество продукта) медицинской сестрой ДООУ составляется объяснительная записка с указанием причины. В меню вносятся изменения и заверяются подписью заведующего детским садом. Исправления в меню не допускаются.

6.10. Для обеспечения преемственности питания родителей (законных представителей) меню размещается на раздаче, групповых ячейках, при входе,

с указанием наименования приема пищи, наименования блюда, массы порции за подписью заведующего.

6.11.С целью контроля за качеством и безопасностью приготовленной пищевой продукции на пищеблоке отбирается суточная пробаот каждой приготовленной пищевой продукции. Отбор суточной пробы осуществляется назначенным ответственным работником пищеблока в специально выделенные обеззараженные и промаркированные емкости (плотно закрывающиеся) – отдельно каждое блюдо, гарниры и напитки (третьи блюда) в количестве не менее100г. Порционные блюда, биточки, котлеты, сырники оставляются поштучно, целиком (в объеме одной порции).

Для предотвращения размножения патогенных микроорганизмов готовые блюда должны реализованы не позднее 2 часов с момента изготовления.

(разнообразия), витаминизации блюд, закладки продуктов питания, кулинарной обработки, выхода блюд, вкусовых качеств пищи, санитарного состояния пищеблока, правильности хранения и соблюдения сроков реализации продуктов осуществляет шеф-повар (заведующий производством), старшая медсестра, кладовщик.

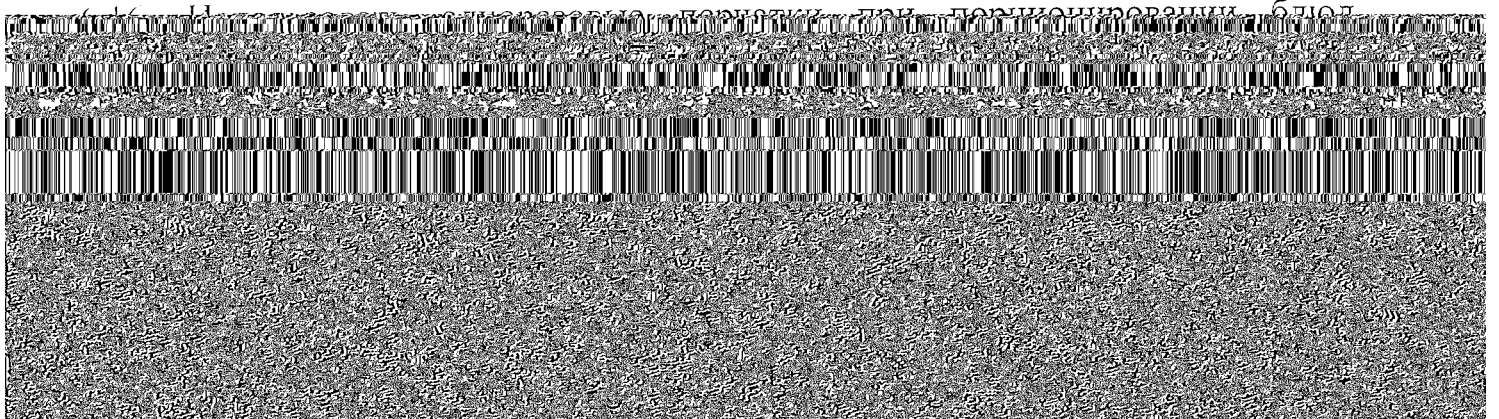
6.12.В помещении пищеблока проводят ежедневную влажную уборку, генеральную уборку по утвержденному графику с ведением журналов.

6.13. Работники пищеблока проходят медицинские осмотры и обследования, профессиональную гигиеническую подготовку, должны иметь личную медицинскую книжку, куда вносят результаты медицинских обследований и лабораторных исследований, сведения о прививках, сведения о прохождении профессиональной гигиенической подготовки.

6.14.Ежедневно перед началом работы проводится осмотр работников, связанных с приготовлением и раздачей пищи на наличиегнойничковых заболеваний кожи рук и открытых поверхностей тела, а так же ангин, катаральных явлений верхних дыхательных путей. Результаты осмотра заносятся в специальный журнал (гигиенический) (приложение №1к СанПиН 2.3/2.4.3590-20). Работники с кишечными инфекциями , гнойничковыми заболеваниями кожи рук и открытых поверхностей тела, инфекционными заболеваниями отстраняются от работы с пищевыми продуктами и могут переведены на другие виды работ.

6.15.Для исключения риска микробиологического и паразитарного загрязнения пищевой продукции работники пищеблока обязаны снимать в специально отведенном месте рабочую одежду, фартук, головной убор при посещении туалета , либо надевать сверху халат; тщательно мыть руки с мылом после посещения туалета.

6.16.Для предотвращения порчи продукции при порционировании блюд



использование кипяченой питьевой воды, при условии ее хранения не более 3-х часов. Кипятить воду нужно не менее 5 минут, до раздачи детям должна охлаждена до комнатной температуры. Отметка о замене воды производится ответственным работником по графику.

6.19. В целях профилактики гиповитаминозов, непосредственно перед раздачей, медицинским работником дошкольного образовательного учреждения осуществляется С-витаминизация III блюда.

7. Организация питания воспитанников

7.1. Дошкольное образовательное учреждения обеспечивает охрану товарно-материальных ценностей.

7.2. В компетенцию заведующего ДООУ по организации питания входит:

- ежедневное утверждение меню-требования;
- контроль состояния производственной базы пищеблока, замена устаревшего оборудования, его ремонт и обеспечение запасными частями;
- капитальный и текущий ремонт помещений пищеблока;
- контроль соблюдения требований санитарно-эпидемиологических правил и норм;
- обеспечение пищеблока детского сада достаточным количеством столовой и кухонной посуды, спецодеждой, санитарно-гигиеническими средствами, разделочным оборудованием, и уборочным инвентарем;
- заключение контрактов на поставку продуктов питания поставщиком.

7.3. Работа по организации питания детей в группах осуществляется под руководством воспитателя и заключается:

- в создании безопасных условий при подготовке и во время приема пищи;
- в формировании культурно-гигиенических навыков во время приема пищи детьми.

7.4. Привлекать воспитанников дошкольного образовательного учреждения к получению пищи с пищеблока категорически запрещается.

7.5. Перед раздачей пищи детям помощник воспитателя обязан:

- промыть столы горячей водой с мылом;
- тщательно вымыть руки;
- надеть специальную одежду, перчатки для получения и раздачи пищи;
- проветрить помещение;
- сервировать столы в соответствии с приемом пищи.

7.6. К сервировке столов могут привлекаться дети с 3 лет.

7.7. Во время раздачи пищи категорически запрещается нахождение воспитанников в обеденной зоне.

7.8. Подача блюд и прием пищи в обед осуществляется в следующем порядке:

- во время сервировки столов на столы ставятся хлебные тарелки с хлебом;
- разливают III блюдо;
- подается первое блюдо;
- дети рассаживаются за столы и начинают прием пищи;
- по мере употребления воспитанниками ДООУ блюда, помощник воспитателя убирает со столов салатники;

- дети приступают к приему первого блюда;
- по окончании, помощник воспитателя убирает со столов тарелки из-под первого;
- подается второе блюдо;
- прием пищи заканчивается приемом третьего блюда.

7.9. В группах раннего возраста детей, у которых не сформирован навык самостоятельного приема пищи, докармливают.

8. Порядок учета питания

8.1. К началу учебного года заведующим ДОО издается приказ о назначении ответственных за организацию питания, определяются их функциональные обязанности.

8.2. Ответственный за организацию питания осуществляют учет питающихся детей в Журнале учета посещаемости детей.

8.3. Ежедневно лицо, ответственное за организацию питания, составляет меню-требование на следующий день. Меню составляется на основании списков присутствующих детей, которые ежедневно с 8.00 ч. до 8.30 ч. подают воспитатели.

8.4. На следующий день в 8.30 воспитатели подают сведения о фактическом присутствии воспитанников в группах лицу, ответственному за питание, который рассчитывает выход блюд.

8.5. С последующим приемом пищи (обед, полдник) дети, отсутствующие в дошкольном образовательном учреждении, снимаются с питания, а продукты, оставшиеся невостребованными, возвращаются на склад по акту.

8.6. В случае снижения численности детей, если закладка продуктов для приготовления завтрака произошла, порции отпускаются другим детям, как дополнительное питание, главным образом детям старшего дошкольного и младшего дошкольного возраста в виде увеличения нормы блюда. На следующий день не пришедшие дети снимаются с питания автоматически.

8.7. Если на завтрак пришло больше детей, чем было заявлено, то для всех детей уменьшают выход блюд, составляется акт и вносятся изменения в меню на следующие виды приёма пищи в соответствии с количеством прибывших детей.

8.8. Учет продуктов ведется в книге учета материальных ценностей (журнале подсчета калорийности). Записи в книге производятся на основании первичных документов в количественном и суммовом выражении, по мере поступления и расходования продуктов.

8.9. Начисление оплаты за питание производится централизованной бухгалтерией на основании таблиц посещаемости, которые заполняют педагоги. Число дней по таблицам посещаемости должно строго соответствовать числу детей, состоящих на питании в меню-требовании. Бухгалтерия, сверяя данные, осуществляет контроль рационального расходования бюджетных средств.

8.10. Финансовое обеспечение питания отнесено к компетенции заведующего дошкольным образовательным учреждением.

8.11. Расходы по обеспечению питания воспитанников включаются в оплату

родителям (законным представителям), размер которой устанавливается на основании решения администрации города (района).

8.12. Частичное возмещение расходов на питание воспитанников обеспечивается бюджетом города.

8.13. В течение месяца в стоимости дневного рациона питания допускаются небольшие отклонения от установленной суммы, но средняя стоимость дневного рациона за месяц выдерживается не ниже установленной.

9. Разграничение компетенции по вопросам организации питания

9.1. Заведующий дошкольным образовательным учреждением создаёт условия для организации качественного питания воспитанников.

9.2. Заведующий несёт персональную ответственность за организацию питания детей в дошкольном образовательном учреждении.

9.3. Заведующий ДООУ представляет учредителю необходимые документы по использованию денежных средств на питание воспитанников.

9.4. Распределение обязанностей по организации питания между заведующим, работниками пищеблока, кладовщиком в дошкольном образовательном учреждении отражаются в должностных инструкциях.

9.5. Важнейшим условием правильной организации питания детей является строгое соблюдение санитарно-гигиенических требований к пищеблоку и процессу приготовления и хранения пищи. В целях профилактики пищевых отравлений и острых кишечных заболеваний работники пищеблока строго соблюдают установленные требования к технологической обработке продуктов, правил личной гигиены.

9.6. Мероприятия проводимые в ДООУ:

- медицинские осмотры персонала кухни и ежедневный осмотр на наличие гнойничковых заболеваний кожи рук и открытых поверхностей тела, а также ангина, катаральных явлений верхних дыхательных путей;
- поступление продуктов питания и продовольственного сырья только с сопроводительными документами (сертификат, декларация о соответствии товара, удостоверение качества, ветеринарное свидетельство);
- ведение необходимой документации;
- холодильные установки с разной температурой хранения, с регистрацией температуры в журнале;
- информирование родителей (законных представителей) воспитанников о ежедневном меню с указанием выхода готовых блюд.

10. Финансирование расходов на питание воспитанников

10.1. Финансирование расходов на питание в дошкольном образовательном учреждении осуществляется за счёт бюджетных средств.

10.2. Объёмы финансирования расходов на организацию питания на очередной финансовый год устанавливаются с учётом прогноза численности детей в дошкольном образовательном учреждении.

11. Контроль организации питания

11.1. Контроль организации питания воспитанников ДООУ, соблюдения меню-требования осуществляет заведующий дошкольным образовательным

учреждением.

11.2. К началу нового года заведующим ДООУ издается приказ о назначении лица, ответственного за питание в дошкольном образовательном учреждении, определяются его функциональные обязанности.

11.3. Контроль организации питания в дошкольном образовательном учреждении осуществляют заведующий, медицинский работник, бракеражная комиссия в составе трех человек, утвержденная приказом заведующего детским садом и органы самоуправления в соответствии с полномочиями, закрепленными в Уставе дошкольного образовательного учреждения.

11.3. Заведующий ДООУ обеспечивает контроль:

- выполнения суточных норм продуктового набора, норм потребления пищевых веществ, энергетической ценности дневного рациона;
- выполнения договоров на закупку и поставку продуктов питания;
- условий хранения и сроков реализации пищевых продуктов;
- материально-технического состояния помещений пищеблока, наличия необходимого оборудования, его исправности;
- обеспечения пищеблока дошкольного образовательного учреждения и мест приема пищи достаточным количеством столовой и кухонной посуды, спецодеждой, санитарно-гигиеническими средствами, разделочным оборудованием и уборочным инвентарем.

11.4. Медицинский работник детского сада осуществляет контроль:

- качества поступающих продуктов (ежедневно): осуществляет бракераж, который включает контроль целостности упаковки и органолептическую оценку (внешний вид, цвет, консистенция, запах и вкус поступающих продуктов и продовольственного сырья), а также знакомство с сопроводительной документацией (товарно-транспортными накладными, декларациями, сертификатами соответствия, санитарно-эпидемиологическими заключениями, качественными удостоверениями, ветеринарными справками);
- технологии приготовления пищи, качества и проведения бракеража готовых блюд, результаты которого ежедневно заносятся в журнал бракеража готовой кулинарной продукции;
- режима отбора и условий хранения суточных проб (ежедневно);
- работы пищеблока, его санитарного состояния, режима обработки посуды, технологического оборудования, инвентаря (ежедневно);
- соблюдения правил личной гигиены сотрудниками пищеблока с отметкой в журнале здоровья (ежедневно);
- информирования родителей (законных представителей) о ежедневном меню с указанием выхода готовых блюд (ежедневно);
- выполнения суточных норм питания на одного ребенка;
- выполнения норм потребления основных пищевых веществ (белков, жиров, углеводов), соответствия энергетической ценности (калорийности) дневного рациона физиологическим потребностям воспитанников (ежемесячно).

11.5. Лицо, ответственное за организацию питания, осуществляет учет

питающихся детей в журнале питания, который должен быть прошнурован, пронумерован, скреплен печатью и подписью заведующего дошкольным образовательным учреждением.

11.6. Выдача готовой пищи разрешается только после проведения контроля бракеражной комиссией в составе не менее 3-х человек. Результаты контроля регистрируются в журнале бракеража готовой кулинарной продукции (приложение № 4к СанПиН 2.3/2.4.3590-20)..

11.7. Масса порционных блюд должна соответствовать выходу блюда, указанному в меню.

12. Документация

12.1. В ДОУ должны быть следующие документы по вопросам организации питания (регламентирующие и учётные, подтверждающие расходы по питанию):

- Положение по питанию;
- Положение об административном контроле организации и качества питания в ДОУ;
- Договоры на поставку продуктов питания;
- Примерное 10-дневное меню, включающее меню-раскладку для возрастной группы детей (от 1 до 3 лет и от 3-7 лет) технологические карты кулинарных изделий (блюд), журнал учета калорийности, норм потребления пищевых веществ, витаминов и минералов;
- Меню-требование на каждый день с указанием выхода блюд для возрастной группы детей (от 1 до 3 лет и от 3-7 лет);
- Ведомость контроля за рационом питания;
- Журнал бракеража скоропортящейся пищевой продукции (в соответствии с СанПиН);
- Журнал бракеража готовой пищевой продукции (в соответствии с СанПиН);
- Журнал учета температуры и влажности в складских помещениях;(в соответствии с СанПиН);
- Журнал учета температурного режима холодильного оборудования;(в соответствии с СанПиН);
- Гигиенический журнал (сотрудники)(в соответствии с СанПиН).

13. Заключительные положения

13.1. Настоящее Положение об организации питания является локальным нормативным актом ДОУ, принимается на Педагогическом совете, согласовывается на Совете родителей и утверждается (либо вводится в действие) приказом заведующего дошкольным образовательным учреждением.

13.2. Все изменения и дополнения, вносимые в настоящее Положение, оформляются в письменной форме в соответствии действующим законодательством Российской Федерации.

13.3. Положение принимается на неопределенный срок.

13.4. После принятия Положения (или изменений и дополнений отдельных пунктов и разделов) в новой редакции предыдущая редакция автоматически утрачивает силу.